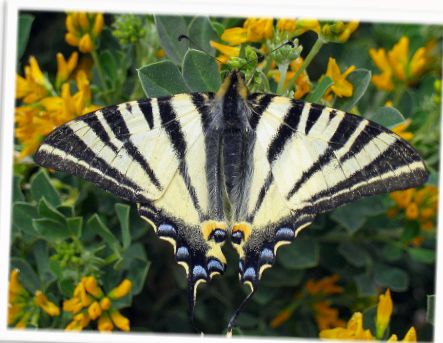




BUDDLEIA DE DAVID - *BUDDLEJA DAVIDII*



Flambé - *Iphiclides podalirius*
de Tbc (Wikicommon)

ZOOM SUR :

ATTIRER LES PAPILLONS AU JARDIN

En détournant les insectes, la buddleia bloque la régénération des espèces endémiques comme celle des saules, des peupliers, et particulièrement celle des fleurs locales. Cela entraîne un appauvrissement des milieux naturels et des paysages. Malheureusement, toujours vendue pour agrémenter les jardins, la buddleia attire un peu trop les papillons : mais alors que faire pour profiter des nos magnifiques lépidoptères tout en protégeant nos écosystèmes ?

Les papillons femelles ont ce que l'on appelle des plantes hôtes, des plantes sur lesquelles elles préfèrent pondre car leurs chenilles s'en nourrit.

Ci-après, retrouvez un petit aperçu des plantations au jardin à privilégier. Flambé : prunelier, cerisier.

Machaon : fenouil, aneth, rue. Paon du jour : grande ortie, houblon. Aurore : cardamine, alliaire.

Zygènes : lotiers, trèfles. Collier de corail : géranium, érodium. Myrtil, amaryllis, demi-deuil :

pâturin, brome, fléole...

ORIGINE, RÉPARTITION ET HABITAT :

La Buddleia est originaire du Centre et du Sud-Ouest de la Chine. Le Père David missionnaire botaniste, en collecta pour le Muséum d'Histoire Naturel au XIXème siècle, son nom fut alors donné à la plante. On la retrouve notamment dans l'Ouest de la France, le Bassin Parisien et les Alpes-Maritimes. Elle s'accommode de tout type de sol et pousse généralement dans les friches et bords de route.

ÉCOLOGIE ET IMPACTS :

Espérance de vie : 20 à 30 ans • Catégorie : espèce pionnière, résistante aux insectes • Reproduction : Hermaphrodite, entomogame, dès la 1ère année • Floraison : juin à sept • Fructification : sept à déc, capsules jusqu'à 3 mls/an (longue dormance possible) • Impacts : colonise rapidement, concurrence les espèces locales, déstabilise les berges, appauvrit les milieux, détourne les insectes des plantes locales, nuit aux paysages...

MÉTHODES DE LUTTE :

Classement national : envahissante (EEE)

Mesures de gestion non chimique : arrachage manuel (plante et racine) des jeunes individus dès le début du printemps, coupe des inflorescences avant fructification, dessouchage des arbustes avec précaution (risque de bouturage), évacuation des plantes en déchèterie pour incinération, surveiller la zone durant 2 ans.



Inflorescence de buddleia
de Gilles San Martin
(Wikicommon)



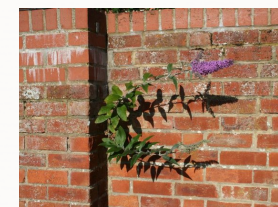
Arbuste de buddleia
de Ikai
(Wikicommon)



Fleur de buddleia
de L.De Volver
(Creative commons)



Robert le diable/Gamma
sur buddleia
de BranK (pxhere)



Buddleia en ville
de Bill Nicholls
(Wikicommon)

